

AD MIGRATION TOOL

IT-Service Walter

Jörn Walter
www.it-service-walter.com
28.11.2025

DAS AD MIGRATION TOOL

ÜBERBLICK

Benutzer, alle Gruppen-Typen (mit allen seinen Mitgliedern auch möglich, optional mit Exchange-Attributen) und Kontakte zwischen Active Directory Domänen migrieren, oder als Backup für die lokale Domäne verwenden.

1. Übersicht	4
Hauptfunktionen	4
2. Tab 1: Export Benutzer	5
Workflow	5
Optionen	5
📁 Manager-CSV laden (NEU in v1.7.1)	6
3. Tab 2: Import Benutzer	7
Unterstützte JSON-Formate	7
Workflow	7
Import-Phasen	7
Import-Optionen	8
4. Tab 3: Gruppen erstellen	9
Workflow	9
5. Tab 4: Zuweisungen	10
Unterstützte JSON-Formate	10
Hinweis	10
6. Tab 5: Gruppen Export	11
Workflow	11
Optionen	11
Ausschluss-Filter (Wildcards)	12
7. Tab 6: Gruppen Import	13
Ziel-OU's	13
Import-Optionen	13
8. Tab 7: Kontakte Export	14
Exchange-Attribute	14
9. Tab 8: Kontakte Import	15
Optionen	15
10. Tab 9: OU Backup	16
Was wird gesichert?	16
Workflow	17
11. Tab 10: OU Restore	18
Workflow	18
Restore-Optionen	18
12. Typische Migrations-Workflows	19
Option A: Klassisch (Separat)	19
Option B: Über Gruppen-Export (Empfohlen)	19
Option C: OU Backup/Restore (Schnellste)	19
13. Logdaten	20
14. Berichte	20
15. Kontakt & Support	21

1. Übersicht

Das User Migration Tool ermöglicht die einfache Migration von Active Directory Objekten zwischen verschiedenen Domänen. Es unterstützt Benutzer, Gruppen, Kontakte und komplette Organisationseinheiten (OUs).

Hauptfunktionen

- Export und Import von Benutzern mit allen Attributen
- Export und Import von Gruppen mit Mitgliedern
- Export und Import von Kontakten (inkl. Exchange-Attribute)
- Komplettes OU Backup und Restore
- Automatische Passwort-Generierung mit AES-256 Verschlüsselung
- Simulationsmodus für risikofreies Testen
- HTML-Reports für alle Operationen
- NEU: Manager-CSV Import für fehlende Manager

2. Tab 1: Export Benutzer

Exportiert Benutzer aus der Quell-Domäne in eine JSON-Datei für den späteren Import.

Workflow

1. Mit Quell-Domäne verbinden (Domäne, Benutzer, Passwort eingeben)
2. Optional: Suchbasis (OU) auswählen über "📁 OU" Button
3. Attribute zum Exportieren auswählen (21 Attribute verfügbar)
4. Wahlweise mit den aktuellen Mitgliedschaften in Gruppen
5. "🔍 Suchen" klicken - Benutzer werden geladen
6. Benutzer in der Liste auswählen
7. "💾 Exportieren (JSON)" klicken

Optionen

- **Nur Benutzer mit E-Mail:** Filtert Benutzer ohne mail-Attribut heraus
- **LDAP-Filter:** Anpassbar für erweiterte Suche (Standard: alle Benutzer)



Manager-CSV laden (NEU in v1.7.1)


Wann wird diese Funktion benötigt?

Beim Benutzer-Import werden Manager-Beziehungen geprüft. Wenn ein Manager noch nicht in der Zieldomäne existiert, kann die Zuweisung nicht erfolgen. Das Tool erstellt dann automatisch eine CSV-Datei *Fehlende_Manager_*.csv* mit allen fehlenden Managern.

Was macht diese Funktion?

1. Lädt die CSV mit den fehlenden Manager-Namen
2. Sucht diese automatisch in der verbundenen Quelldomäne
3. Fügt gefundene Manager zur Export-Liste hinzu

Workflow für fehlende Manager:

1. Import durchführen → "Fehlende Manager" Meldung erscheint → CSV speichern
2. Export-Tab öffnen → Mit Quelldomäne verbinden
3. " Manager-CSV laden" klicken → *Fehlende_Manager_*.csv* auswählen
4. Manager werden gesucht und zur Liste hinzugefügt
5. "Exportieren (JSON)" klicken
6. Im Import-Tab die Manager importieren
7. Im Zuweisungs-Tab die Manager-Beziehungen setzen

3. Tab 2: Import Benutzer

Importiert Benutzer aus einer JSON-Datei in die Ziel-Domäne.

The screenshot shows the 'AD Migration Tool v1.7.1' interface. The top navigation bar includes tabs like 'Export Benutzer', 'Import Benutzer' (active), 'Gruppen erstellen', 'Zuweisungen', 'Gruppen Export', 'Gruppen Import', 'Kontakte Export', 'Kontakte Import', 'OU Backup', 'OU Restore', and 'Log'. The main content area is divided into three sections:

- Ziel-Domäne Verbindung:** Fields for 'Domäne' (windowpapst.de), 'Benutzername' (jw), and 'Passwort' (masked). A 'Ziel-OU' field contains 'OU=MIG USER,OU=Migration,OU=windowpapst,DC=windowpapst,DC=de'. Buttons for 'Verbinden', 'JSON laden', and 'Durchsuchen' are present.
- Import Optionen:** Includes radio buttons for 'Als Benutzer anlegen' (selected) and 'Als Kontakte anlegen'. A 'SIMULATIONSMODUS (Dry-Run)' button is highlighted. Checkboxes for 'E-Mail in \'mail\' Attribut', 'Konto deaktiviert anlegen', 'Passwort ändern erzwingen', 'Gruppenmitgliedschaften importieren', 'Manager setzen', 'Blacklist aktivieren', and 'Passwort-CSV verschlüsseln' are shown. A 'Präfixe' field contains 'HealthMailbox,SystemMailbox,DiscoverySearchMailbox,Migration,FederatedEmail,Journaling'.
- Zu importierende Einträge:** A table with columns: Benutzername, Anzeigenname, E-Mail, Abteilung, and Status. The table is mostly empty, with a 'Filter:' field and a 'Löschen' button above it. Below the table, buttons for 'Alle auswählen', 'Keine auswählen', and '394 Einträge ausgewählt' are visible.

At the bottom right, there is an 'Import starten' button. The footer contains 'Berat', '© 2025 IT-Service Walter | www.it-service-walter.com', 'Log', 'Hilfe', 'Abbrechen', and 'AD Migration Tool v1.7.1'.

Unterstützte JSON-Formate

- **Benutzer-Export:** Direkte Benutzerliste aus Tab 1
- **Gruppen-Export:** Extrahiert Benutzer aus Gruppen-Mitgliedern

Workflow

1. Mit Ziel-Domäne verbinden
2. Ziel-OU auswählen über "📁 Durchsuchen"
3. "📁 JSON laden" - Benutzer- ODER Gruppen-Export wählen
4. Import-Optionen konfigurieren
5. "🚀 Import starten" klicken

Import-Phasen


Phase 1 - Benutzer anlegen:

- Neue Benutzerkonten werden erstellt
- Passwort: 14 Zeichen (2 Groß, 2 Klein, 2 Zahlen, 2 Sonderzeichen)
- Passwörter werden in CSV gespeichert (optional AES-256 verschlüsselt)

Phase 2 - Zuweisungen (optional):

- Gruppenmitgliedschaften zuweisen
- Manager setzen

Import-Optionen

- **Als Benutzer/Kontakte anlegen:** Wählt den Objekt-Typ
- **Konto deaktiviert anlegen:** Benutzer wird deaktiviert erstellt
- **Passwort ändern erzwingen:** Benutzer muss Passwort bei erster Anmeldung ändern
- **Gruppen importieren:** Weist Gruppenmitgliedschaften zu
- **Manager setzen:** Setzt das Manager-Attribut
- **Blacklist:** System-Konten automatisch überspringen (HealthMailbox, SystemMailbox, etc.)
-  **Simulationsmodus:** Test ohne echte Änderungen - zeigt was passieren würde

4. Tab 3: Gruppen erstellen

Erstellt fehlende Gruppen in der Ziel-Domäne. Diese Funktion wird benötigt, wenn beim Import Gruppenzuweisungen fehlschlagen, weil die Gruppen noch nicht existieren.

AD Migration Tool v1.7.1

Export Benutzer | Import Benutzer | **+ Gruppen erstellen** | Zuweisungen | Gruppen Export | Gruppen Import | Kontakte Export | Kontakte Import | OU Backup | OU Restore | Log

Ziel-Domäne Verbindung

Domäne: windowspapst.de Benutzername: jw Passwort: **Verbinden**

Gruppen-Optionen

CSV mit fehlenden Gruppen: C:\Users\jw\Desktop\Fehlende_Groupen_20251205_141445.csv **CSV laden**

Ziel-OU für neue Gruppen: OU=MIG GROUPS,OU=Migration,OU=windowspapst,DC=windowspapst **Durchsuchen**

☒ **Gruppen-Blacklist aktivieren** Gruppen (kommasetrennt): Administratoren,Domain Admins,Enterprise Admins,Schema Admins,Domänen-Admins,Organisations-Admins

Zu erstellende Gruppen

✓	Gruppenname	Betroffene Benutzer	Existiert	Status
<input checked="" type="checkbox"/>		6	?	Bereit
<input checked="" type="checkbox"/>		177	?	Bereit
<input checked="" type="checkbox"/>		2	?	Bereit
<input checked="" type="checkbox"/>		20	?	Bereit
<input checked="" type="checkbox"/>		1	?	Bereit
<input checked="" type="checkbox"/>		25	?	Bereit
<input checked="" type="checkbox"/>		1	?	Bereit
<input checked="" type="checkbox"/>		19	?	Bereit
<input checked="" type="checkbox"/>		2	?	Bereit
<input checked="" type="checkbox"/>		4	?	Bereit
<input checked="" type="checkbox"/>		7	?	Bereit
<input checked="" type="checkbox"/>		bl-5	?	Bereit
<input checked="" type="checkbox"/>		4	?	Bereit
<input checked="" type="checkbox"/>		5	?	Bereit
<input checked="" type="checkbox"/>		12	?	Bereit
<input checked="" type="checkbox"/>		16	?	Bereit
<input checked="" type="checkbox"/>		3	?	Bereit

☒ Alle auswählen ☐ Keine auswählen

Bereit

© 2025 IT-Service Walter | www.it-service-walter.com

Log | Hilfe | Abbrechen

AD Migration Tool v1.7.1

Workflow

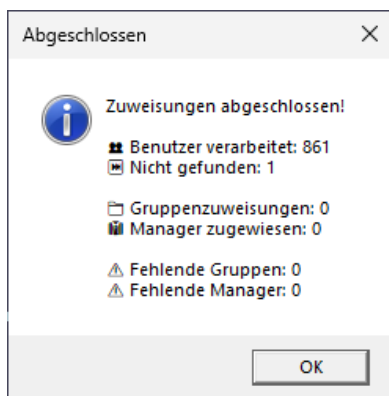
1. Mit Ziel-Domäne verbinden
2. CSV mit fehlenden Gruppen laden (wird beim Import erstellt)
3. Ziel-OU für neue Gruppen auswählen
4. "Prüfen" - welche Gruppen existieren bereits?
5. Gruppen auswählen und erstellen

5. Tab 4: Zuweisungen

Weist Gruppenmitgliedschaften und Manager nachträglich zu. Kann nach dem Benutzer-Import ausgeführt werden.



Bei der Zuweisung war ein Benutzer auf der Blacklist.



Unterstützte JSON-Formate

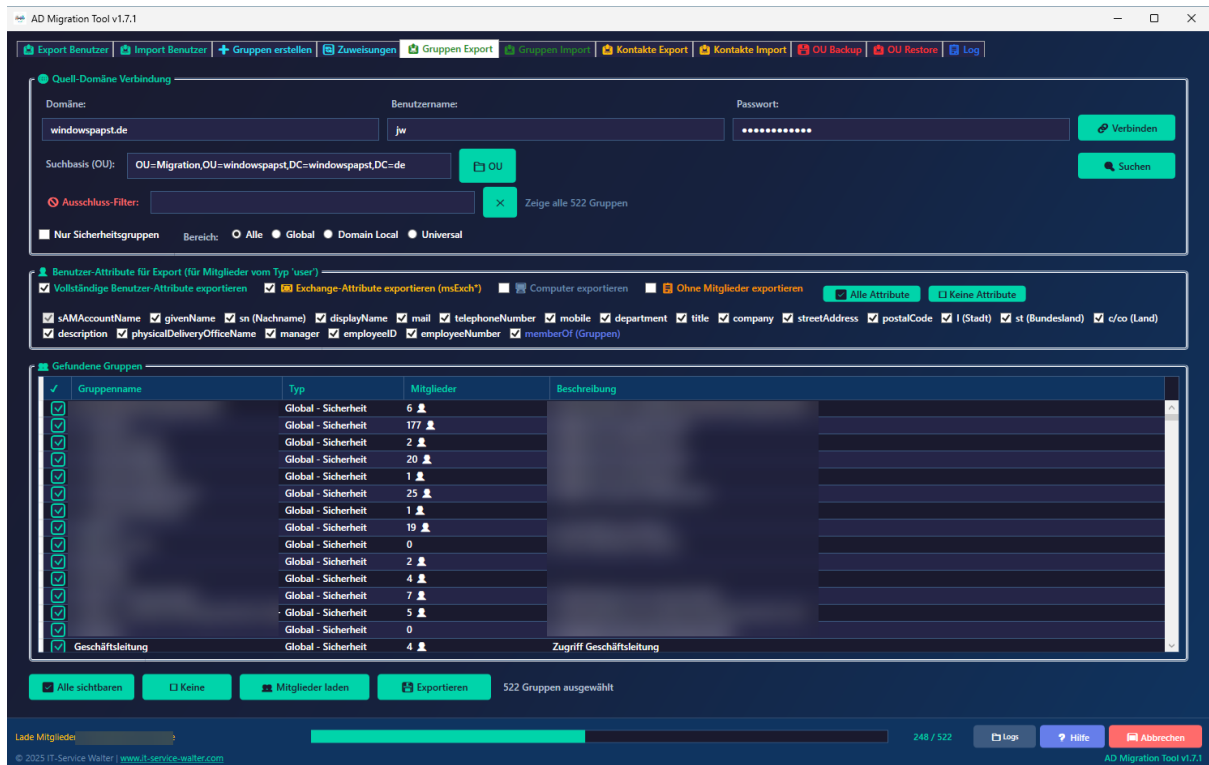
- Benutzer-Export (direkte Benutzerliste)
- Gruppen-Export (extrahiert Benutzer aus Gruppen-Mitgliedern)

Hinweis

⚠ Strikte Validierung: Es werden NUR Benutzer-Objekte verarbeitet! Kontakte und Gruppen werden automatisch übersprungen.

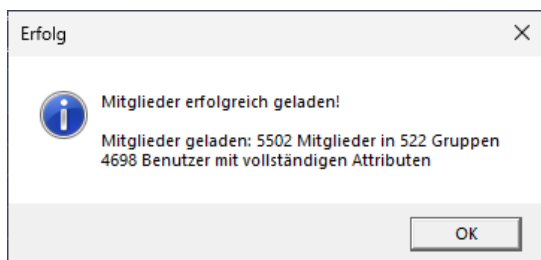
6. Tab 5: Gruppen Export

Exportiert Gruppen mit allen Mitgliedern aus der Quell-Domäne.



Workflow

1. Mit Quell-Domäne verbinden
2. "Suchen" → Alle Gruppen laden
3. Optional: Ausschluss-Filter eingeben
4. Gruppen auswählen
5. "Mitglieder laden"
6. "Exportieren"



Optionen

- **Exchange-Attribute exportieren:** Exportiert legacyExchangeDN, proxyAddresses, mailNickname, msExch* Attribute
- **Vollständige Benutzer-Attribute:** Lädt alle 21 AD-Attribute für Benutzer-Mitglieder

Ausschluss-Filter (Wildcards)

Unerwünschte Gruppen können vor dem Export ausgeblendet werden:

- VL oder VL * → beginnt mit "VL"
- *VL → endet mit "VL"
- *VL * → enthält "VL"

7. Tab 6: Gruppen Import

Importiert Gruppen mit Mitgliedern in die Ziel-Domäne.



Ziel-OUs

- **Gruppen-OU:** Ziel für neue Gruppen
- **Benutzer-OU:** Ziel für fehlende Benutzer
- **Kontakt-OU:** Ziel für fehlende Kontakte

Import-Optionen

- **Mitglieder importieren:** Benutzer den Gruppen zuweisen
- **Fehlende Benutzer erstellen:** Erstellt Benutzer wenn sie nicht existieren
- **Fehlende Kontakte erstellen:** Erstellt Kontakte für externe Mitglieder

Hinweis

⚠ Beim Exportieren von Gruppen werden ebenfalls alle Mitglieder sowie Kontakte exportiert. In diesem Export ist alles enthalten, was man im Nachgang für den Import benötigen könnte. Das bedeutet, das beim Import von Gruppen alle Mitglieder und Kontakte in einem Zug erstellt und den Gruppen wieder zugewiesen werden können.

8. Tab 7: Kontakte Export

Exportiert Kontakte aus der Quell-Domäne.



Exchange-Attribute

Wenn aktiviert, werden alle Exchange-relevanten Attribute für Mail-Kontakte exportiert:

- legacyExchangeDN
- proxyAddresses (SMTP/smtp)
- targetAddress
- mailNickname
- msExch* Attribute

9. Tab 8: Kontakte Import

Importiert Kontakte aus einer JSON-Datei in die Ziel-Domäne.

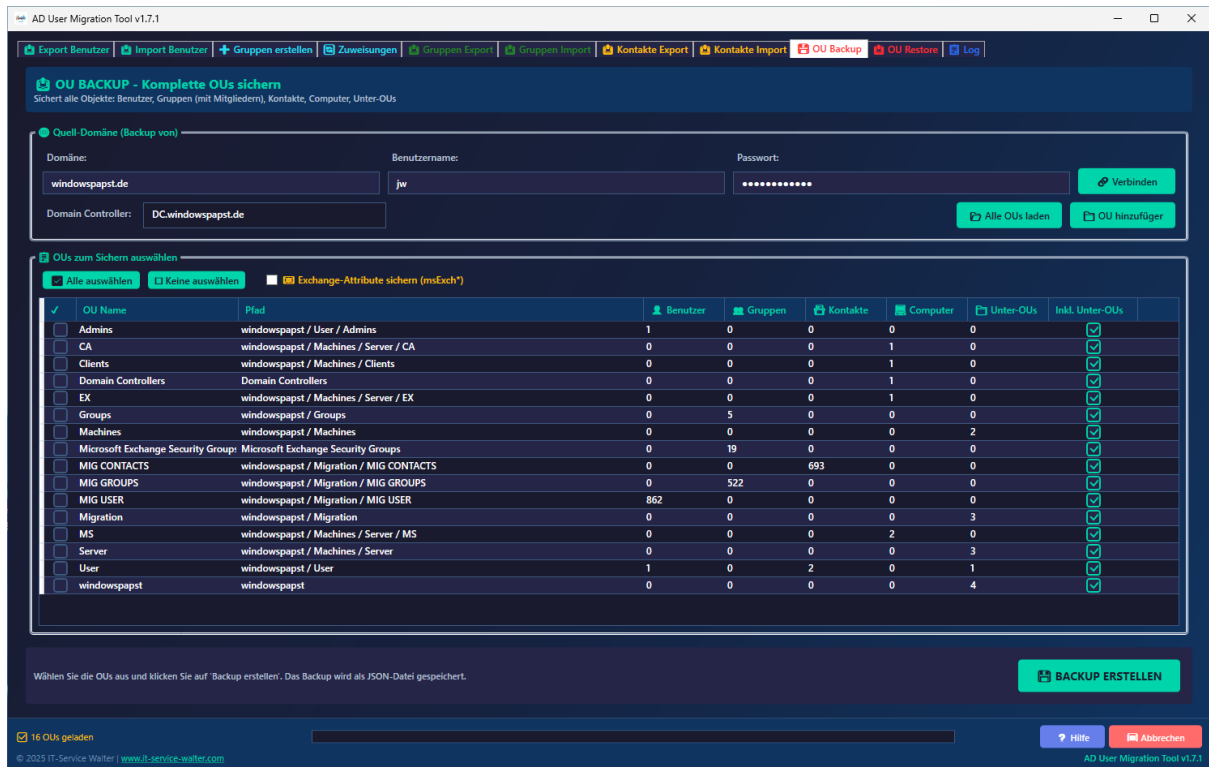


Optionen

- **E-Mail-Domäne ersetzen:** Ändert die Domäne in E-Mail-Adressen (z.B. @alt.de → @neu.de)
- **Exchange-Attribute importieren:** Stellt Exchange-Attribute wieder her (wenn im Export vorhanden)

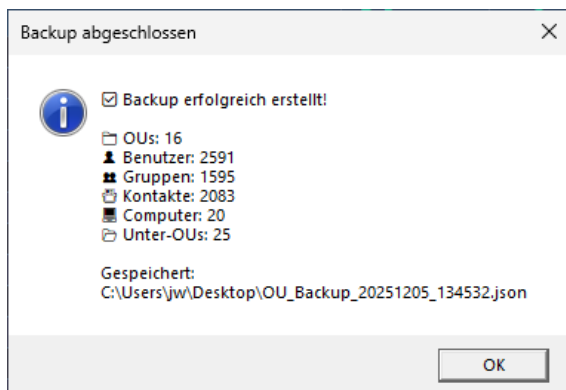
10. Tab 9: OU Backup

Sichert komplette Organisationseinheiten (OUs) mit allen enthaltenen Objekten.



Was wird gesichert?

- OU-Struktur (inkl. verschachtelte OUs)
- Benutzer mit allen Attributen
- Gruppen mit Mitgliedern
- Kontakte
- Computer (optional)
- Exchange-Attribute (optional)

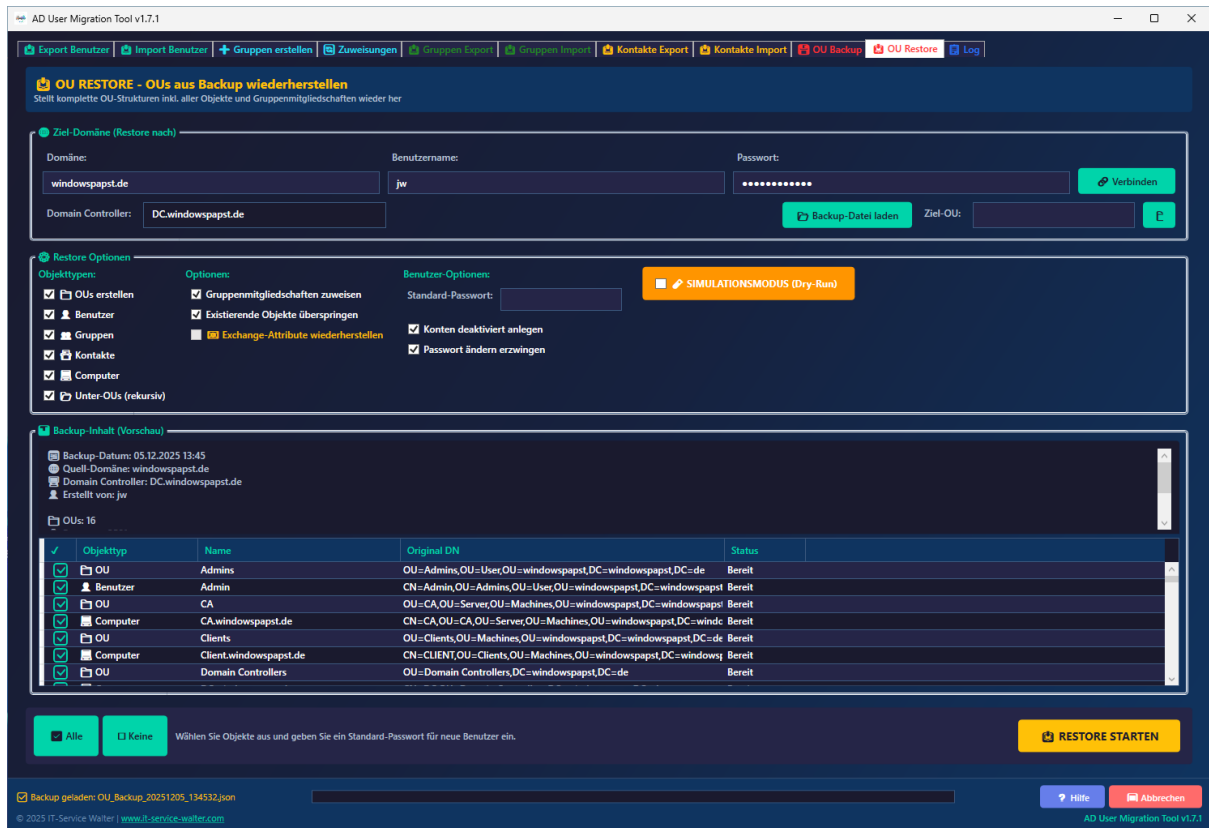


Workflow

1. Mit Quell-Domäne verbinden
2. OUs auswählen (einzeln oder alle laden)
3. Exchange-Attribute Option aktivieren (empfohlen)
4. "Backup erstellen" klicken
5. Speicherort wählen (JSON-Datei)
6. Optional: HTML-Report erstellen

11. Tab 10: OU Restore

Stellt OU-Backups in der Ziel-Domäne wieder her.



Workflow

1. Mit Ziel-Domäne verbinden
2. Backup-Datei laden (JSON)
3. Ziel-OU auswählen
4. Optionen konfigurieren
5. "Restore starten"

Restore-Optionen

- OUs erstellen - OU-Struktur anlegen
- Benutzer wiederherstellen
- Gruppen wiederherstellen
- Kontakte wiederherstellen
- Gruppenmitgliedschaften zuweisen
- Existierende überspringen
- Exchange-Attribute wiederherstellen

12. Typische Migrations-Workflows

Option A: Klassisch (Separat)

1. Benutzer exportieren → JSON
2. Benutzer importieren
3. Gruppen exportieren → JSON
4. Gruppen importieren (mit Mitgliederzuweisung)
5. Kontakte exportieren → JSON
6. Kontakte importieren

Option B: Über Gruppen-Export (Empfohlen)

1. Gruppen exportieren MIT vollständigen Benutzer-Attributen
2. Gruppen-JSON im Benutzer-Import laden → Benutzer erstellen
3. Gruppen-JSON im Kontakte-Import laden → Kontakte erstellen
4. Gruppen importieren (Gruppen erstellen + Mitglieder zuweisen)

💡 **Vorteil:** Bei Option B wird nur eine JSON-Datei benötigt!

Option C: OU Backup/Restore (Schnellste)

Ideal für komplette OU-Migrationen:

- OU Backup erstellen (Tab 9) → sichert alles in einer JSON
- OU Restore (Tab 10) → stellt alles in der Ziel-Domäne wieder her

13. Logdaten

Der Tab Log zeigt jede Aktion an, die im Hintergrund ausgeführt wird. Das Logbuch wird im Pfad C:\Users\USER\AppData\Local\AD_Migration_Tool\Logs mitgeschrieben und dient als Nachweis einer gut ausgeführten Migration.

14. Berichte

Ein Auszug aus den sauberen und detaillierten Berichten.

Gruppen-Export - Bericht

Übersicht der exportierten Gruppen mit Mitgliedern
Erstellt am 05.12.2025 13:54:38

522
Gruppen exportiert

5502
Mitglieder gesamt

Export-Details

Quell-Domäne	windowspapst.de
Domain Controller	DC.windowspapst.de
Suchbasis	OU=Migration,OU=windowspapst,DC=windowspapst,DC=de
Nur Sicherheitsgruppen	Nein
Multi-Filter	
Ohne Mitglieder exportiert	Nein
Vollständige Benutzer-Attribute	Ja (4698 Benutzer)
Exchange-Attribute (Gruppen)	Nein
Exchange-Attribute (Kontakte)	Nein
Computer-Mitglieder	Nein
Export-Datei	C:\Users\jw\Desktop\AD_Groups_Export_20251205_135434.json

Gruppen-Übersicht

Suchen... (Name, Typ, Bereich) 522 Einträge

#	Gruppenname	Typ	Bereich	Mitglieder	Benutzer	Kontakte	Gruppen	Computer
1	BA_Gesellschaftsangelegenheiten	Sicherheit	Global	6	6	0	0	0
2	C - easycash	Sicherheit	Global	177	177	0	0	0
3	C - easycash Austria	Sicherheit	Global	2	2	0	0	0
4	C - easycash Belgium	Sicherheit	Global	20	20	0	0	0
5	C - easycash Hamburg	Sicherheit	Global	1	1	0	0	0
6	C - easycash Holding GmbH	Sicherheit	Global	25	25	0	0	0
7	C - easycash Netherlands	Sicherheit	Global	1	1	0	0	0

AD Migration - Export Report

Übersicht der exportierten Benutzer
Erstellt am 05.12.2025 13:56:53

862

Gesamt

862

Erfolgreich

0

Fehler

100%

Erfolgsrate

Details

Quell-Domäne

windowspapst.de

Domain Controller

DC.windowspapst.de

Suchbasis

OU=MIG USER,OU=Migration,OU=windowspapst.DC=windowspapst.DC=de

LDAP-Filter

(&(objectClass=user)(objectCategory=person))

Nur mit E-Mail

Nein

Export-Datei

C:\Users\jw\Desktop\AD_Users_Export_20251205_135649.json

Benutzer-Übersicht

🔍 Suchen... (Name, E-Mail, Abteilung)

862 Einträge

#	Benutzername	Anzeigenname	E-Mail	Abteilung
1				
2				
3				
4				
5				
6				m
7				
8				
9				
10				
11				

15. Kontakt & Support

IT-Service Walter

Jörn Walter
Mittelstr. 65
53879 Euskirchen

Kontakt:

 E-Mail: info@it-service-walter.com
 Web: <https://www.it-service-walter.com>
 Büro: +49 2251 1297899
 Mobil: +49 1525 6500550

© 2025 IT-Service Walter | Alle Rechte vorbehalten

Das Tool kostet mit einer Jahreslizenz von 1 Jahr 399,00 € inkl. 19% MwSt.